



# ***Konfigurace displeje xDEM 31***

*Konfigurační program pro nastavení displeje xDEM 31*

*Uživatelská příručka*

# ***techfass®***

## 1 Obsah

1	Obsah.....	2
2	Popis produktu.....	3
3	Instalace a aktualizace programu .....	4
3.1	Systémové požadavky .....	4
3.2	Instalace .....	4
3.3	Možnosti programu .....	4
4	Ovládání programu .....	4
4.1	Popis programu.....	4
4.2	Význam popisovaných oblastí a stavů .....	5
5	Konfigurace terminálu.....	6
5.1	Úpravy formátování textových polí .....	6
5.2	Konfigurace zobrazení .....	6
5.3	Nastavení ikon .....	8
6	Práce s konfiguračními daty.....	10
6.1	Editace konfiguračního souboru.....	10
7	Přenos konfigurace na terminál .....	11
7.1	Manipulace s paměťovou kartou .....	11

## 2 Popis produktu

Softwarový produkt *Konfigurace displeje xDEM 31* (obr. 1) je základním konfiguračním nástrojem pro nastavení displeje terminálu xDEM 31 a konfiguraci jeho docházkových funkcí.



Obr. 1: Program Konfigurace displeje xDEM 31

Poznámka: Pro nastavení provozních funkcí terminálu je nutné použít program **APS mini Plus.Reader** nebo **APS mini Plus.Home**. Programy jsou dostupné na stránkách [www.techfass.cz](http://www.techfass.cz).

## 3 Instalace a aktualizace programu

### 3.1 Systémové požadavky

Pro provoz programu je vyžadováno PC s operačním systémem *MS Windows 2000, XP, Vista*, nebo *Windows 7* s nainstalovaným *MS .NET Framework 2.0*.

### 3.2 Instalace

Pro instalaci programu je na webových stránkách [www.techfass.cz](http://www.techfass.cz) umístěn instalační soubor. Po jeho spuštění je program nainstalován a v nabídce *Start* jsou vytvořeny zástupci pro spouštění programu a prohlížení dokumentace (formát PDF).

### 3.3 Možnosti programu

Jazyk programu a vyhledávání automatických aktualizací lze nastavit volbou *Možnosti* v hlavním menu programu dostupném přes prvek *14* (viz obr. 1).

Pro změnu jazyka vyberte požadovaný jazyk v nabídce jazyků v zobrazeném dialogu.

Program automaticky vyhledává aktualizace při spuštění programu v pravidelném intervalu, který lze nastavit v parametru *Automaticky zjišťovat novou verzi*. Pro okamžité vyhledání aktualizace programu stiskněte tlačítko *Hledat nyní*.

## 4 Ovládání programu

### 4.1 Popis programu

*Hlavní obrazovka* programu s určením jednotlivých funkčních oblastí je zobrazena na obr. 1. Označeny jsou veškeré vizuální prvky, které lze programem nastavovat a stavy, do kterých se terminál může reálně dostat. Popis funkcí a stavů je k dispozici v *tabulce 1*.

## 4.2 Význam popisovaných oblastí a stavů

Význam popisovaných oblastí a stavů	#	Symbol	Význam
	1	–	Nenačtena žádná karta na interní čtečce
		?	Načtená karta na interní čtečce je neznámá
		✗	Načtená karta na interní čtečce je neplatná
		↑	Načtená karta na interní čtečce je platná
	2 <sup>1)</sup>		Zaplnění bufferu událostí do 5 %
			Zaplnění bufferu událostí 5 ÷ 30 %
			Zaplnění bufferu událostí 30 ÷ 60 %
			Zaplnění bufferu událostí 60 ÷ 90 %
		blikající	Zaplnění bufferu událostí nad 90 %, při úplném zaplnění bufferu dojde k odmazávání událostí od nejstaršího záznamu
	3 <sup>1)</sup>		Ztráta komunikace na sběrnici APS mini Plus
	4 <sup>2)</sup>	?	Poplachový stav odpovídající popisku
	5		Stavová ikona (odpovídající signalizaci žlutou LED)
	6	–	Nenačtena žádná karta na externí čtečce
		?	Načtená karta na externí čtečce je neznámá
		✗	Načtená karta na externí čtečce je neplatná
		↑	Načtená karta na externí čtečce je platná
	7		Ikony důvodů, vybraná ikona
	8		Textový popis vybraného důvodu
	9		Čas v nastaveném formátu
	10		Šipky k pohybu mezi ikonami důvodů, nastavitelná velikost kroku posunu
	11		Informace o datu v levém horním rohu v nastaveném formátu
	12		Informace o datu v pravém horním rohu v nastaveném formátu
	13		Vstup do hlavního menu programu
	14		Ukončení programu
	BUT		Funkční tlačítko terminálu, zobrazení obrazovky s nápovědou

Tabulka 1: Význam popisovaných funkčních oblastí a stavů na displeji

<sup>1)</sup> Zobrazení této ikony je možné pouze u terminálů systémů APS mini a APS mini Plus.

<sup>2)</sup> V systému APS 400 zpracovává terminál pouze poplachový stav narušení

## 5 Konfigurace terminálu

### 5.1 Úpravy formátování textových polí

#### 5.1.1 Formátovací řetězec data

Úprava formátovacích řetězců pro zobrazení data je možná po dvojitém kliknutí na prvky **12** a **13** (viz *obr. 1*), nebo z kontextového menu po výběru příslušné volby. Řetězce uvedené v *tabulce 2* jsou nahrazeny řetězcem odpovídajícím jejich významu k příslušnému datu. Řetězec lze kombinovat s ostatními znaky, ty jsou na displeji zobrazeny standardně.

Formátovací řetězec	Řetězec	Význam
	d	den v měsíci číselně (1 – 31)
	dd	den v měsíci jako dvojčíslí (jednočíselné hodnoty zleva doplněny nulou)
	dddd	den v týdnu slovně (pondělí, úterý,...) dle nastavené lokalizace
	M	měsíc číselně (1 – 12)
	MM	měsíc jako dvojčíslí
	MMMM	měsíc slovně (ledna, února,...) dle nastavené lokalizace
	YY	rok, poslední dvojčíslí
	YYYY	rok

*Tabulka 2: Formátovací řetězce*

Příklad: *dd. MMMM YYYY* zobrazí datum *26. května 2009*.

#### 5.1.2 Formát hodin

V kontextovém menu hodin lze vybrat ze dvou možností zobrazovaného formátu hodin – *12hodinový formát*, kde je dopoledne a odpoledne rozlišeno popiskem dle lokalizace (typicky AM/PM), nebo jednoznačný *24hodinový formát*.

### 5.2 Konfigurace zobrazení

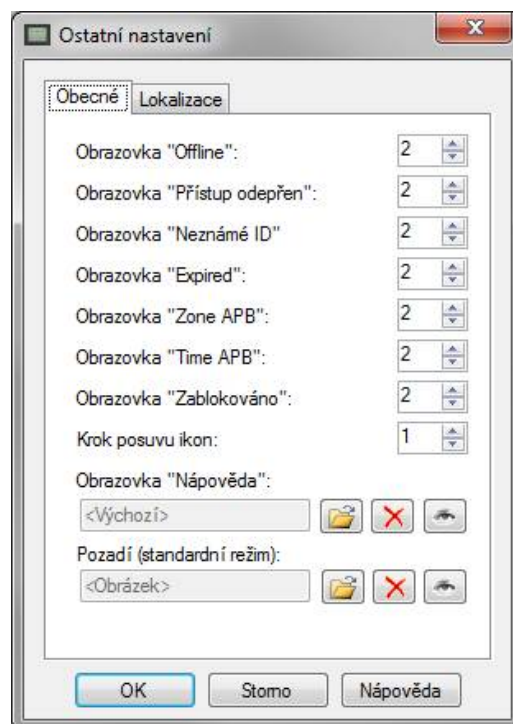
Konfigurace zobrazení je dostupná z kontextového menu po příslušné volbě. Obsahuje možnosti nastavení chování terminálu při různých typech identifikačních událostí, zobrazení pozadí a obrazovky s nápovědou a úpravy standardních textových řetězců zobrazovaných terminálem.

### 5.2.1 Obecné nastavení

Na záložce **Obecné** (obr. 2) je možné nastavit dobu (v sekundách) zobrazení standardních upozornění v případě neplatné (**Obrazovka „Přístup odepřen“**) a neznámé (**Obrazovka „Neznámé ID“**) autorizace, dále dobu zobrazení obrazovky s informací o tom, že terminál je v offline provozním režimu (**Obrazovka „Offline“** – ta je zobrazena v případě požadavku na vizuální potvrzení identifikace ovládané nadřazeným systémem v době, kdy je terminál v offline provozním režimu, více informací níže).

Od verze FW 5.03 je dále nutné definovat dobu zobrazení informace o načtení expirovaného ID (**Obrazovka „Expired“**), ID, které způsobí událost zónový Antipassback (**Obrazovka „Zone APB“**) a ID, které způsobí událost časový Antipassback (**Obrazovka „Time APB“**).

Pro případ blokace funkce modulu vstupem při načtení ID je nutno definovat dobu zobrazení dalšího hlášení – **Obrazovka „Zablokováno“**.



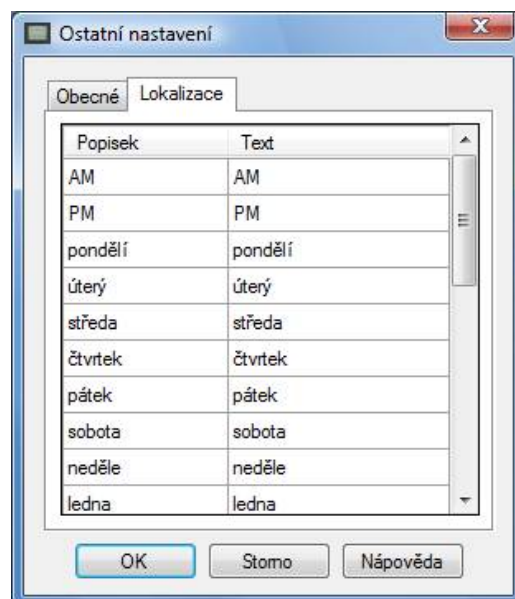
Obr. 2: Obecné nastavení

Další možností je nastavení počtu ikon, o který se má obrazovka posunout při jednom stisknutí šipky (**Krok posuvu ikon**). Hodnota může být v rozsahu  $1 \div 4$ .

Dále je možné upravit standardní obrazovky terminálu – obrazovku s pozadím a obrazovku s nápovědou. Po stisknutí tlačítka **Otevřít obrázek** (ikona složky) je možné vybrat obrázek (ve formátu bmp, 320x240 bodů, černobílý), který má být zobrazen v případě požadavku na zobrazení nápovědy (**Obrazovka „Nápověda“**) a změnit standardní podobu pozadí terminálu (**Pozadí (standardní režim)**). Po kliknutí na tlačítko **Použít výchozí obrázek** (červený křížek) je možné nastavit parametrům výchozí hodnoty. Kliknutím na tlačítko **Náhled** (ikona s okem) je možné zobrazit náhled vybraného obrázku.

## 5.2.2 Lokalizace

Na záložce **Lokalizace** (obr. 3) je možné upravit texty standardně zobrazované terminálem. Sloupec **Popisek** reprezentuje popisek daných řetězců, sloupec **Text** potom reálně zobrazovaná data. Pro nastavení výchozích textů pro daný jazyk označte požadované řádky a v kontextovém menu zvolte možnost **Výchozí**.



Obr. 3: Lokalizace

## 5.3 Nastavení ikon

Nastavení zobrazovaných ikon je dostupné z kontextového menu vyvolaného v oblasti 8 (viz obr. 1). Zde lze vkládat nové standardní ikony pomocí volby **Standardní ikony**, ve **Vlastnostech ikon** lze potom upravovat nastavení jednotlivých ikon.

Pokud chcete **vložit vlastní ikonu**, je třeba nejprve vytvořit obrázky ikon ve výchozím, vybraném a aktivním stavu. Ikony je třeba uložit v rozlišení **64 x 64** pixelů jako **černobílý** obrázek ve formátu **bmp**. Vkládání potom proveďte přetažením obrázku na plochu terminálu do místa, kam chcete ikonu vložit. V zobrazeném místě potom určete, ke kterému ze zmíněných stavů (zleva **výchozí** – **vybraná** – **aktivní**) ikona patří (viz obr. 4).



Obr. 4

**Pořadí** ikon lze měnit opět přetažením ikony do nové pozice na obrazovce. Pokud chcete ikonu **vymazat**, přesuňte ji na obrázek **koše**, který se zobrazí v místě popisu události v okamžiku posunu ikony myší (viz obr. 5).



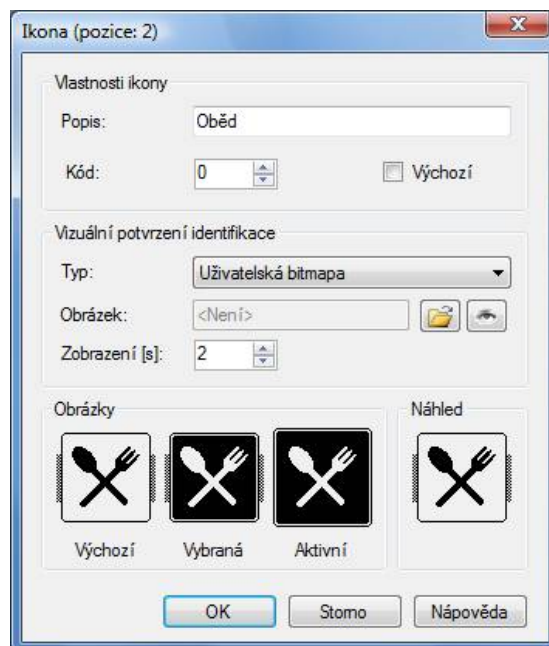
Obr. 5



### 5.3.1 Vlastnosti ikony

Vlastnosti ikony je možné upravit po výběru možnosti **Vlastnosti ikony** z kontextového menu dané ikony (obr. 6). Nastavení jednotlivých vlastností je uloženo po stisku tlačítka **OK**.

- **Popis** ikony je popis zobrazený na obrazovce terminálu (viz oblast 9 na obr. 1).
- **Kód** důvodu je kódem, který terminál odesílá při stisku dané klávesy připojenému programu.
- Možnost **Výchozí** definuje, zda je vybraná ikona označena jako výchozí, tedy taková, která je vybrána po každém průchodu terminálem nebo po vypršení timeoutu.
- Oblast **Obrázky** ukazuje připojené obrázky ikony ve výchozím, vybraném a aktivním stavu.
- V oblasti **Náhled** lze kliknutím demonstrovat chování terminálu při poklepání na danou ikonu.
- **Vizuální potvrzení identifikace** umožňuje nastavit **typ** reakce terminálu na načtení platné karty, když je vybrána daná ikona. Při volbě **Žádná** nedojde k žádnému potvrzení. Při volbě **Uživatelská bitmapa** je třeba vybrat obrázek (ve formátu bmp, 320x240 pixelů, černá a bílá), který bude zobrazen po dobu definovanou parametrem **Zobrazení [s]**. Po kliknutí na ikonu oka je zobrazen náhled obrázku. Poslední možností je volba vizuální potvrzení identifikace **Ovládané nadřazeným systémem** – v tomto případě bude zobrazení na terminálu řízeno programem z PC.



Obr. 6: Vlastnosti ikony

## 6 Práce s konfiguračními daty

Vytvořené konfigurace lze v programu *ukládat* a *vyčítat*. Z kontextového menu lze zvolit možnosti *Nová konfigurace* pro založení nového konfiguračního nastavení (popisky na displeji budou odpovídat zvolenému jazyku programu). Pro otevření existující konfigurace zvolte možnost *Přečíst konfiguraci z adresáře*. Pro uložení konfigurace zvolte možnost *Uložit konfiguraci do adresáře*. Pro ukládání konfigurace doporučujeme použití prázdného adresáře, soubory je třeba posléze nahrát na konfigurační kartu terminálu.

### 6.1 Editace konfiguračního souboru

Nastavení terminálu (i popisky, jejichž úprava je jinak v programu nedostupná) lze upravovat i ručně, editací souboru *Terminal.cfg* umístěného v adresáři, kam jste nastavení uložili. Ruční úpravy konfiguračního souboru doporučujeme provádět pouze zkušeným pracovníkům.

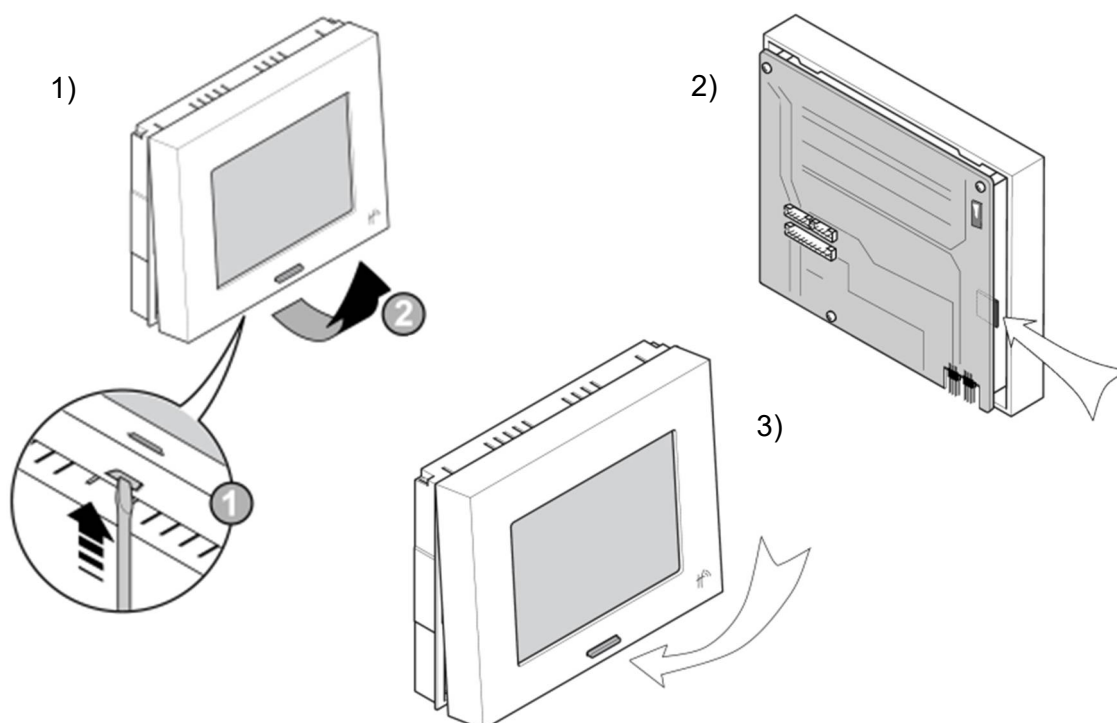
Při pokročilejší editaci konfiguračního souboru mějte, prosím, na paměti, že je třeba pečlivě dodržet strukturu souboru. Špatná struktura nebo syntaxe řetězců v souboru může způsobit chybné chování terminálu.

## 7 Přenos konfigurace na terminál

Přenos konfigurace na terminál se provádí přehráním, případně výměnou konfigurační karty. Pro vyjmutí a navrácení konfigurační karty postupujte následujícím způsobem:

### 7.1 Manipulace s paměťovou kartou

Nejprve odpojte přípravek od napájení. S pomocí šroubováku uvolněte aretaci vrchní části (1), víko odklopte (obr. 7). Vyjměte konfigurační kartu (2), vložte do počítače a nahrajte obsah adresáře uložený v programu na paměťovou kartu. Po ukončení relace vyjměte kartu z počítače a vsuňte ji do terminálu (2). Nasadte přední část terminálu na horní hranu přimontované části terminálu a otáčivým pohybem víko přiklopte, až zřetelně klapne aretace (3). Po startu terminálu je použito nové nastavení z karty.



Obr. 7: Manipulace s paměťovou kartou